

FynBus bestyrelse

Dagsorden for møde

Torsdag, den 13. december 2012 kl. 16.00-18.00

Mødet afholdes på Tolderlundsvej 9, Odense

Der afholdes julefrokost i forlængelse af mødet

Deltagere:

Formand Torben Andersen, Kerteminde
Næstformand Lasse Krull, Region Syddanmark
Bestyrelsesmedlem Lars Kristian Pedersen, Assens
Bestyrelsesmedlem Kasper Westh, Odense
Bestyrelsesmedlem Niels Bebe, Middelfart
Bestyrelsesmedlem Niels Peter Ellegaard, Faaborg-Midtfyn
Bestyrelsesmedlem Bruno Hansen, Svendborg
Bestyrelsesmedlem Peter Jordhøj, Nyborg
Bestyrelsesmedlem William Jensen, Region Syddanmark

Repræsentantskabsmedlem Kim Johansen, Nordfyn
Repræsentantskabsmedlem Jens Groth-Lauritsen, Ærø
Repræsentantskabsmedlem Bjarne Møller Petersen, Langeland

Direktør Carsten Hyldborg Jensen
Økonomichef Benny H. Hansen
Kundechef Helle Nielsen
Sekretariatsleder Ingrid Dissing
Planchef Søren Junker
Drift- & Kvalitetschef Jan Gudmann Hansen
Kommunikationschef Martin Bødker Krogh
Ledelseskonsulent Lars Tidemann

DAGSORDEN

Sager til beslutning:	3
1. Høring vedr. Trafikplan for den statslige jernbane 2012-2027	3
2. Rejseregler for buskørsel.....	3
3. Rejseregler for telekørsel	5
4. Takstsamarbejde mellem FynBus og DSB.....	5
5. Ansøgning om tilskud til uddannelsesrute	7
6. Forenkling af billettering	8
7. Fynsprojektet	9
Sager til drøftelse:	10
8. Forespørgsel om regional rute på Ærø	10
Sager til orientering:.....	11
9. Kvartalsregnskab 3. kv. 2012	11
10. Bortvisning af elever fra bussen	11
11. Meddelelser	12
12. Eventuelt.....	12

Sager til beslutning:

I. Høring vedr. Trafikplan for den statslige jernbane 2012-2027

Sagsfremstilling:

Trafikstyrelsen har 10. oktober 2012 fremsendt *Trafikplan for den statslige jernbane 2012 – 2027* til høring med frist den 2. december 2012.

Trafikplanen beskriver status for de statslige jernbaner og scenarier for udvikling af jernbanerne i perioden frem mod 2027, herunder også jernbanen på Vestfyn og i Østjylland.

Der er fremsendt høringssvar fra FynBus med forbehold for bestyrelsens godkendelse, hvori der blandt andet lægges vægt på:

- At en trafikplan bør sikre tilstrækkelig kapacitet til både regional-, landsdels- og godstrafik på Vestfyn;
- At den regionale togtrafik på Fyn tænkes ind i et samlet trafiksystem, der understøtter væksten i regionen (herunder blandt andet stationen i Erritsø);
- At den kommende letbane i Odense tænkes ind i trafikplanen, således at letbanen bliver en del af den regionale togtrafik på Fyn, herunder letbanen forlænget til kystbyerne;
- At timemodellen og knudepunktstankegangen giver mulighed for bedre køreplanlægning;
- At der indgår overvejelser om infrastrukturudvikling.

Indstilling:

Administrationen indstiller, at bestyrelsen

- Tilslutter sig det fremsendte høringssvar.

Vedtagelse:

Bilag:

Bilag I.1 Høringssvar til Trafikstyrelsen af 29. november 2012.

2. Rejseregler for buskørsel

Sagsfremstilling:

Denne revision af FynBus' rejseregler for buskørsel af december 2012 benyttes som anledning til at gøre rejsereglerne elektroniske, således at rejsereglerne kun foreligger på FynBus' internet, dog i en pdf-version således at de let kan printes.

Samtidig er der foretaget en opdeling mellem rejseregler, produktbeskrivelser og vejledninger. Dette betyder, at alle beskrivelser af FynBus' rejsehjemmel produkter samt eventuelle vejledninger i, hvordan man bestiller og håndterer betaling mv. er taget ud af rejsereglerne. Disse beskrivelser mv. ligger nu kun på FynBus' hjemmeside for kort og billetter.

Rejsereglerne fremstår dermed udelukkende som regler, der gælder for rejser med FynBus' busser. Fordelene ved at have rejsereglerne elektronisk er blandt andet, at der kan lægges link til andre sider på FynBus' hjemmeside og eksterne hjemmesider, således at kunden hurtigt kan springe mellem ønskede informationer. Ligeledes kan rejsereglerne hurtigt opdateres ved behov, uden at det medfører en fordyrende optrykning af reglerne på papir.

Revisionen har i vid udstrækning karakter af en sproglig tilretning for at få et bedre og mere kundefremt sprog. Desuden er reglerne nu opstillet i alfabetisk rækkefølge. Ud over dette er der dog også foretaget en række tilretninger og præciseringer. De vigtigste er følgende:

- Kundens ansvar for at have korrekt billet/kort er præciseret.
- Der er etableret et *Ledsagekort Danmark*, et landsdækkende kort til blinde/handicappede, der har behov for ledsager under rejsen, og reglerne for ledsagere er præciseret i overensstemmelse hermed.
- Der er indføjet et afsnit vedrørende defekte kort.
- Regler for erstatning er ændret til en regel gældende generelt for den rejsende og medbragte genstande. Cykler mv. er ikke nævnt specifikt.
- Afsnit om identifikation og vellignende billede er indføjet med henblik på klar beskrivelse af krav til identifikation af påstigeren ved benyttelse af personlige kort med billede samt dokumentation ved anvendelse af upersonlige kort.
- Ligeledes er indføjet et afsnit om legitimation jf. lov om trafikskoler.
- Afsnit om misbrug af kort og billetter er udvidet og uddybet med beskrivelse af mulighed for inddragelse af buskort.
- Regler vedrørende mistede og bortkomne kort/billetter er indføjet.
- Regler vedrørende cykler, barnevogne, klapvogne, kørestole, gangstativer mv. er beskrevet samlet under overskriften Rejsegods.
- Beskrivelse af rejsens pris og zoner er forenklet.
- Nyt afsnit vedrørende Storkunde-KVIKkort er indføjet med henblik på regler for anvendelse.
- Oversigt over billet- og kortsalgsteder udgår af rejsereglerne og findes herefter på hjemmesiden som selvstændig information.

Ikrafttræden for de reviderede rejseregler er den 1. januar 2013.

Indstilling:

Administrationen indstiller, at bestyrelsen

- Godkender reviderede rejseregler for buskørsel med ikrafttræden 1. januar 2013.

Vedtægelse:

Bilag:

Bilag 2.1

FynBus' Rejseregler for buskørsel, 1. januar 2013.

3. Rejseregler for telekørsel

Sagsfremstilling:

Omfanget af telekørsel og tilgangen af andre typer kørsel med telekørsel medfører et behov for at beskrive rejseregler for telekørsel. Rejseregler for telekørsel afviger fra rejseregler for buskørsel, da der er forskel i anvendelsen af rejsehjemler, billettering, materiel osv.

Administrationen fremlægger hermed forslag til FynBus' første rejseregler for telekørsel for bestyrelsen til beslutning med henblik på ikrafttræden den 1. januar 2013.

Det bemærkes, at rejseregler for telekørsel ikke er en kopi af rejseregler for buskørsel, om end nogle af elementerne er ens. Der er lagt vægt på, at reglerne skal fungere i en anden sammenhæng, herunder især, at der ofte er tale om et almindeligt køretøj uden særlige faciliteter for passagerer, ligesom de ikke er udstyret med billetteringsmateriel. Dette har betydning for blandt andet mulighederne for billettering og kapacitet til bagage og rejsegods.

Idet der er tale om ny tekst vedrørende telekørslen, vil der jf. sag vedrørende rejseregler for buskørsel ikke blive redegjort for ændringer. De samlede rejseregler for telekørsel er vedlagt.

Indstilling:

Administrationen indstiller, at bestyrelsen

- Godkender udkast til FynBus' rejseregler for telekørsel.

Vedtagelse:**Bilag:**

Bilag 3.1 FynBus' Rejseregler for telekørsel, 1. januar 2013.

4. Takstsamarbejde mellem FynBus og DSB

Sagsfremstilling:

DSB og FynBus har drøftet mulighederne for at udvide takstsamarbejdet.

DSB og FynBus anvender i dag forskellige billetteringssystemer, og der har derfor nu været begrænset mulighed for at samarbejde om taksterne.

DSB har indført Rejsekortet på stationerne på Fyn i sommeren 2012, og FynBus skal indføre et nyt elektronisk billetteringssystem i 2016 som erstatning for det nuværende, der til den tid vil være afskrevet. Målet er, at der i januar 2016 er fælles prissætning på de primære rejsehjemler.

Med indførelsen af Rejsekortet hos DSB vil der nu være tre dominerende elektroniske kortprodukter på Fyn: Rejsekortet (DSB), KVIKKortet og periodekortet (FynBus).

I Lov om Trafikselskaber fastlægges det, at DSB tager initiativ til at fastlægge taksterne på tværs af takstområder, og trafikselskabet (FynBus) tager initiativ til at fastlægge taksterne på rejser inden for et takstområde. På den baggrund blev det i 2010 aftalt at inddele Fyn i tre takstområder, således at DSB selv fastlægger prispolitikken på de længere rejser, mens FynBus fastlægger prispolitikken på de kortere rejser.

I mellemtiden er der ved Folketingsbeslutning indført to væsentlige ændringer. Hypercard og "Off Peak rabat". I begge tilfælde medfører inddelingen af Fyn i takstområder uhensigtsmæssige begrænsninger for kunderne.

DSB og FynBus har foretaget en vurdering af de gældende takster for Rejsekort på Fyn, samt KVIKKort og Periodekort. Afstanden mellem prisniveauerne er begrænset, og på den baggrund foreslås det, at der indgås en aftale om at harmonisere taksterne i forbindelse med de næste tre takstændringer i januar måned 2014, 2015 og 2016.

Det foreslås i forbindelse med takstændringen i januar 2014, at:

- FynBus tager initiativ til at fastlægge taksterne for de korte rejser (1-3 zoner)
- prisen for rejser i 4 zoner fastlægges i fællesskab
- DSB tager initiativ til at fastlægge taksterne på de længere rejser (5 zoner og derover)

Hvis FynBus indtræder i Rejsekortet, vil der således være fuld takstharmonisering, og DSB risikerer ikke, at FynBus fastlægger takster, som i værste fald vil kunne påvirke DSB's provenu.

Begge parter har som mål at opnå, at taksterne fastlægges i fællesskab, og at prispolitikken forberedes i så god tid, at der er mulighed for en reel dialog og afstemning af ønsker og forventninger mellem DSB's ledelse og FynBus' bestyrelse.

Den landsdækkende enkeltbillet

Oprindeligt blev det i Bus og Tog – samarbejdet aftalt, at der skulle være én takstrække for den landsdækkende enkeltbillet. Takstrækken tog udgangspunkt i prisniveauet på Sjælland. FynBus fastlagde taksterne i 2011 med henblik på en harmonisering med den kommende landsdækkende takstrække, men senere besluttede de jyske trafikselskaber at fastholde et noget lavere prisniveau. For at DSB ikke skulle komme i vanskeligheder med forskellige priser på rejser hen over Lillebælt, afhængig af rejseretning, accepterede FynBus, at landet kunne inddeles i to takstområder ved Storebælt. Det indebærer, at der på Fyn vil være to takster for kontantbilletter, indtil de jyske og de fynske takster er harmoniserede. FynBus undlader i januar 2013 at hæve taksterne for kontantbilletter på rejser på 3 zoner og derover. Harmoniseringen vil således på de længere rejser formentlig kunne være en realitet i januar 2014.

På de kortere rejser vil harmoniseringen kunne ske i sammenhæng med, at antallet af kontantrejser på 2 zoner reduceres på Fyn, således at de provenumæssige konsekvenser af at begrænse prisstigningen på 2-zoners kontantbilletter vil være begrænset. Forudsat at de jyske selskaber gradvist hæver prisen på 2-zoners rejser, vil en harmonisering være mulig. I

2010 rejste 25 % af passagerne på Fyn kontant, i 2012 er antallet reduceret til 13 % som konsekvens af overgang til KVIKKortet.

DSB og FynBus vil fuldt ud gensidigt acceptere kontantbilletprodukter (billetter udstedt i billetmaskine, SMS-billetter, SmartPhone-billetter og Print-Selv-billetter).

Indstilling:

Administrationen indstiller, at bestyrelsen godkender, at

- Der indledes et samarbejde med DSB om gradvis takstharmonisering frem mod 2016.
- DSB-enkeltbilletter fra og med indførelsen af den landsdækkende enkeltbillet kan benyttes som rejsehjemmel hos FynBus, uanset om der måtte være prisforskelle.

Vedtagelse:

5. Ansøgning om tilskud til uddannelsesrute

Sagsfremstilling:

På baggrund af en henvendelse fra Assens Kommune og Syddansk Erhvervsskole i Odense (SDE) har FynBus' administration udarbejdet et oplæg til etablering af en direkte rute mellem Assens og Syddansk erhvervsskole. Oplægget skal godkendes af Region Syddanmark, der finansierer de regionale ruter inden for rammerne af de regionale principper.

Baggrunden for henvendelsen er et ønske om at forkorte rejsetiden mellem Assensområdet og erhvervsuddannelserne i Odense med henblik på at sikre, at flere unge får en ungdomsuddannelse.

FynBus har drøftet behov og muligheder med SDE, Assens Kommune og Region Syddanmark. Ruteføring, køreplan og økonomi fremgår af vedlagte projektbeskrivelse.

Under forudsætning af, at Region Syddanmark tilslutter sig oplægget, fremsender FynBus en ansøgning til Trafikstyrelsen om tilskud til 50 % af udgiften på vegne af FynBus, Region Syddanmark, Assens Kommune og Syddansk Erhvervsskole.

Indstilling:

Administrationen indstiller, at bestyrelsen godkender, at

- FynBus fremsender ansøgning om tilskud til etablering af rute mellem Assens og SDE under forudsætning af, at Region Syddanmark ønsker en sådan rute etableret.

Vedtagelse:**Bilag:**

Bilag 5.1: Projektbeskrivelse. Uddannelsesruter i tyndt befolkede områder.

6. Forenkling af billettering

Sagsfremstilling:

FynBus har løbende dialog med chaufførerne om mulighederne for at forenkle billetteringen i busserne.

På baggrund heraf har FynBus forslag til forenkling af følgende typer billettering:

- Tilkøb
- Nødbillettering

Forenkling af tilkøb

Tilkøb til FynBus' elektroniske kortprodukter sker i dag forskelligt for hhv. turkort, KVIK-kort og periodekort.

Tilkøb til turkort og KVIKkort sker i dag på samme tekniske måde i bussen med kode 4 (voksen) og 5 (barn). Tilkøb til periodekort sker i dag på samme måde som tilkøb til DSB produkter på nogle andre billetkoder.

Den foreslåede ændring består i, at tilkøb til periodekort ændres til at foregå på samme måde som med turkort og KVIKkort. På den måde håndteres alle FynBus' elektroniske produkter ens i bussen. Den yderst marginale ulempe er, at der fremover alene kan laves tilkøb i forbindelse med start- og slutzone på periodekortet. I dag er der også mulighed for at gøre tilkøb til og fra andre udvalgte zoner på periodekortet, de såkaldte viazoner, men det sker yderst sjældent.

Samlet set har ændringen marginal betydning for kunderne, men vil blive positivt modtaget af chaufførerne.

Der har også fra chaufførside været forslag om at afskaffe tilkøb til DSB produkter, men det har indtil videre så stort et omfang, at det vil gøre det dyrere for mere end 30.000 rejser årligt. Administrationen ønsker derfor ikke at gennemføre et sådant forslag.

Forenkling af nødbillettering

FynBus har administrativt haft en procedure, hvor chaufføren udsteder nødbilletter til kunderne, såfremt billetudstyret i den enkelte bus bryder sammen, såkaldte kortvarige nedbrud.

I henhold til de kontrakter FynBus indgår om buskørsel, har entreprenør indmeldingspligt ved nedbrud af billetsystemet, ligesom det er et krav, at entreprenøren afhjælper problemet, fx ved udskiftning af udstyret ved førstkomende endestation eller så hurtigt det lader sig gøre. I nedbrudsperioden skal chaufføren udstede nødbilletter til de kunder, der ikke har et forudbetalt produkt, det vil sige kunder, der ville have købt en kontantbillet i bussen. Kunder med elektroniske turkort, KVIKkort eller periodekort har FynBus valgt ikke at afkræve betaling for nødbillet.

Såfremt entreprenøren ikke sikrer afhjælpning af problemerne i billetsystemet, kan FynBus i henhold til kontrakten pålægge bod. Det skal i den forbindelse bemærkes, at FynBus sy-

stemmæssigt har mulighed for at kontrollere om afhjælpningen sker i henhold til kontrakten.

I bybusserne i Odense og på de regionale ruter udstedes pt. nødbilletter for ca. 40.000 kr. årligt, et omfang der har været faldende i takt med, at billetsystemet datamæssigt er blevet mere og mere driftsstabil, og i takt med at færre og færre kunder foretager kontantkøb i bussen. Antallet af nødbilletter i ruter udover de nævnte er yderst marginalt.

Administrationen af nødbilletter er tung for både chauffør, entreprenør og FynBus, da det kræver manuel billettering og afregning, ligesom der føres regnskab med alle udleverede nødbilletter.

Samlet set vil ændringen medføre indtægtstab på ca. 80.000 kr., men samtidig opnås administrativ besparelse for både entreprenør og FynBus. Ændringen vil ikke medføre negative konsekvenser for kunderne, og vil blive yderst positivt modtaget af chaufførerne.

Afskaffelsen af nødbilletter gælder kun de nævnte, kortvarige nedbrudssituationer i bussen. Såfremt der sker et mere omfattende systemnedbrud, forventes nødbilletter fortsat at indgå som en del af FynBus' beredskabsplan i forhold til at sikre indtægtsprovenuet. En beredskabsplan vil foreligge i forbindelse med den IT sikkerhedsrevision, som FynBus pt. er i gang med.

Det skal dog understreges, at FynBus ikke i billetsystemets levetid på ca. 10 år endnu har været ramt af et sådant omfattende systemnedbrud.

Indstilling:

Administrationen indstiller, at bestyrelsen godkender, at

- tilkøb til elektroniske periodekort ændres som beskrevet
- nødbillettering ved kortvarige nedbrud afskaffes
- ændringerne træder i kraft sammen med takstskiftet 20. januar 2013
- FynBus udarbejder beredskabsplan ved mere omfattende billetsystemnedbrud

Vedtagelse:

7. Fynsprojektet

Sagsfremstilling:

Kommunaldirektørforum Fyn har formuleret et *Fynsprojekt*, som har til formål at arbejde med at udvikle Fyns fremtid, herunder med forudsætninger vedrørende god infrastruktur, vejnet såvel som kollektiv trafik, for at skabe vækst. Der er nedsat en styregruppe for projektet.

Fynsprojektet indeholder blandt andet en formulering om samarbejde mellem uddannelsesinstitutioner, kommuner, region og trafikselskaber:

Etablering af et samarbejde mellem uddannelsesinstitutionerne, kommunerne, regionen og det regionale trafikselskab om udvikling af en tilpasset og målrettet strategi for øget tilgængelighed til og fastholdelse i de fynske ungdomsuddannelser

Med henblik på at få afklaret, hvad der ligger i Fynsprojektets formuleringer vedrørende dette samarbejde, er der udformet et brev til styregruppen bag Fynsprojektet med FynBus' bestyrelse som afsender.

Brevet er vedlagt dagsordenen.

Indstilling:

Administrationen indstiller, at bestyrelsen

- Tilslutter sig brevet med henblik på afsendelse til Styregruppen bag Fynsprojektet.

Vedtagelse:**Bilag:**

Bilag 7.1 Brev ad styregruppen for Fynsprojektet.

Sager til drøftelse:**8. Forespørgsel om regional rute på Ærø****Sagsfremstilling:**

Region Syddanmark fastlægger principperne for regional rutekørsel, og udpeger i den forbindelse de regionale rejsemål, som skal indgå i rutenettet. Som rejsemål er udpeget:

- A-rejsemål er byområder med mere end 25.000 indbyggere, samt internationale trafikknudepunkter
- B-rejsemål er trafikknudepunkter med regionale rejsende samt arbejdspladser og uddannelsesinstitutioner med regional pendling
- C-rejsemål er byområder med et indbyggertal større end 5000, men mindre end 25.000

Rudkøbing er på grund af færgeforbindelsen til Ærø udpeget som et regionalt trafikknudepunkt. Færgen har siden 2011 været betjent med teletaxa mellem færgehavnen, trafikterminalen i Rudkøbing og Svendborg Rutebilstation.

Fra den 7. januar 2013 nedlægges færgeforbindelsen mellem Marstal og Rudkøbing, og der vil ikke længere være brug for teletaxa-forbindelsen.

Ærø Kommune ved Jens Groth-Lauritsen har bedt om en drøftelse i FynBus' bestyrelse om muligheden for, at de økonomiske midler der anvendes til teletaxaen, i stedet kan finansiere et regionalt bustilbud på Ærø, særligt til brug for elever i ungdomsuddannelserne.

Indstilling:

Administrationen indstiller, at

- Sagen drøftes af bestyrelsen.

Vedtagelse:**Sager til orientering:****9. Kvartalsregnskab 3. kv. 2012****Sagsfremstilling:**

Materiale vedrørende 9 måneders regnskab 2012 er udsendt til bestyrelsen til orientering den 16. november 2012.

Der er ikke vedlagt yderligere bilag til denne dagsorden.

Indstilling:

Administrationen indstiller, at bestyrelsen

- Tager orientering til efterretning.

Vedtagelse:**10. Bortvisning af elever fra bussen****Sagsfremstilling:**

På baggrund af en hændelse i en skolebus, hvor en elev blev bortvist fra bussen orienteres bestyrelsen om sagen i mødet.

Indstilling:

Administrationen indstiller, at bestyrelsen

- Tager orientering til efterretning.

Vedtagelse:

11. Meddelelser

12. Eventuelt

Formand
Torben Andersen

Næstformand
Lasse Krull

Bestyrelsesmedlem
Lars Kristian Pedersen

Bestyrelsesmedlem
Kasper Westh

Bestyrelsesmedlem
Niels Bebe

Bestyrelsesmedlem
Niels Peter Ellegaard

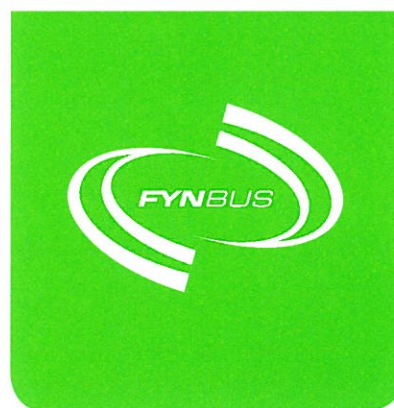
Bestyrelsesmedlem
Bruno Hansen

Bestyrelsesmedlem
Peter Jordhøj

Bestyrelsesmedlem
William Jensen

Direktør
Carsten Hyldborg Jensen

Trafikstyrelsen
Edvard Thomsens Vej 14
2300 København S



Direktøren
ch@fynbus.dk
Telefon direkte: 6311 2200
Journalnummer:
201211-7704
29. november 2012

Høringsvar til Trafikplan for den statslige jernbane 2012-2027

FynBus har 10. oktober 2012 modtaget Trafikstyrelsens Trafikplan for den statslige jernbane 2012-2027 i høring.

FynBus ser frem til at bruge den meget konkrete og gennemarbejdede plan i selskabets kommende trafikplan, der tager udgangspunkt i understøtte banetrafikken, så bane og bus i fællesskab kan indfri de ambitiøse mål for passagervækst. FynBus' kommende trafikplan tager også udgangspunkt i "Busvisionen 2030", der er udarbejdet af Kommunernes Landsforening, Danske Regioner og Trafikselskaberne i Danmark.

Nærværende høringssvar afgives med forbehold for FynBus' bestyrelses godkendelse den 13. december 2012.

Den regionale togtrafik

Som bekendt er der, tilsyneladende uafhængigt af arbejdet med Trafikplanen, igangsat en proces omkring den regionale togtrafik på Vestfyn.

FynBus finder, at fremtiden for den regionale togtrafik på Vestfyn skal sikres i Trafikplanen. Ud over at problematisere et kapacitetsproblem (side 77) på Vestfyn, bør Trafikplanen fastslå, at tilstrækkelig kapacitet skal sikres, så både regional togtrafik samt landsdels- og godstrafikken kan fungere maksimalt. Det skal ske med tilstrækkelig fleksibilitet, så der kan laves hensigtsmæssige nationale og regionale køreplaner.

FynBus henleder desuden opmærksomheden på Transportministerens tilsagn, om at den regionale togtrafik på Fyn tænkes ind i fase 2 af den strategiske analyse, der foregår omkring togtrafikken i Østjylland. Det bør reflekteres i Trafikplanen.

En samlet analyse kan beskrive ét samlet trafiksystem, der kan understøtte væksten i denne del af Region Syddanmark blandt andet med etablering af ny station i Erritsø, så togbetjeningen understøtter væksten i Trekantsområdet optimalt.

Trafikplanen bør desuden tage højde for, at der bliver lavet en letbane i Odense, og det bør inkluderes i Trafikplanen hvordan letbanen kan tænkes ind i den regionale togtrafik på Fyn, så letbane og regional togbetjening understøtter hinanden, som det er tænkt i Aarhus og fx ses i regionen omkring Kassel i Tyskland. På Fyn vil det således være nærliggende at tænke letba-

nen i Odense forlænget til kystbyerne, Nyborg, Middelfart og Svendborg. En sådan løsning kan indgå i trafikinvesteringerne efter 2020 og dermed bidrage til en anden fase hen mod en fordobling af passagerer på bane.

Øvrige forhold

FynBus ser frem til, at timemodellen giver bedre mulighed for at koordinere bus og tog. Det er en del af det nødvendige grundlag for, at FynBus kan udarbejde køreplaner, der optimalt bringer kunderne til og fra toget.

FynBus finder desuden knudepunktstankegangen meget interessant. Tog der mødes på faste minuttal på de største stationer, vil give det optimale grundlag for FynBus tilrettelæggelse af køreplaner med meget god sammenhæng mellem bus og tog.

Sammen med nyt signalsystem og kundevenlte teknologiske landvindinger, hvor fx smartphones viser vente- og overgangstider, vil det være grundlaget for kortere rejsetider, og dermed et tiltag der understøtter muligheden for at nå de satte mål.

FynBus noterer, at Langeskov Station forventes betjent af fjerntogssystemet mellem Syd- og Sønderjylland fra 2014. Det vil medføre, at busbetjeningen på Østfyn tilpasses til at understøtte togbetjeningen.

Trafikplanen giver herudover et godt fingerpeg til andre nødvendige infrastrukturmæssige overvejelser og beslutninger. Med første etape af timemodellen i 2017 forventes en vækst på 18 % stigende til 52 % i 2027.

Selv med en letbane i Odense vil det medføre en stor udfordring, da kapaciteten på og omkring busterminalen på Odense Banegård Center allerede i dag næsten er opbrugt i myldretiden.

Disse problemstillinger bør også reflekteres i Trafikplanen, så der på den baggrund kan igangsættes analyser af, hvordan den optimale fremtidige stationsindretning kan være.

Venlig hilsen



Carsten Hyldborg Jensen
Direktør

Bilag 2.1

Rejseregler for buskørsel

Afvisning af passagerer

Chaufføren har ret til at afvise eller bortvise passagerer, som er berusede eller som ved deres opførsel er til gene for chaufføren eller de øvrige passagerer.

Chaufføren kan også afvise passagerer, som ikke har eller ikke vil anskaffe gyldig billet eller kort.

Chaufføren har ansvaret for, at rejsereglerne bliver overholdt og kan bortvise passagerer, der ikke følger chaufførens anvisninger. Chaufførens fortolkning af rejsereglerne er umiddelbart gældende.

Ansvar for rigtig billet/kort

Det er kundens eget ansvar at have korrekt billet eller kort til rejsen.

Betaling

Salg af billetter i bussen sker mod kontant betaling.

Checks udstedt til entreprenøren på billettens eller turkortets pris kan dog accepteres. Du skal da kunne forevise ID-kort eller Dankort lydende på kontoen.

Chaufføren er kun forpligtet til at tage imod betalingsbeløb op til nærmeste hundrede kroner.

Billetkontrol

Har du ikke gyldig billet eller kort, når du bliver kontrolleret af FynBus' kontrolpersonale, skal du betale en kontrolafgift. FynBus fastsætter kontrolafgiften. Se de gældende [takster her](#).

Hvis du ikke kan betale kontrolafgiften kontant ved opkrævning i bussen, har du pligt til at oplyse navn og adresse samt forevise legitimation til kontrolpersonalet.

Kontrolafgiften kan inddrives ved udpantning. Kontrolpersonalets afgørelse er gældende. Kontrolpersonalet er forsynet med et særligt legitimationskort.

FynBus kan ligeledes udstede kontrolafgift i forbindelse med chaufførernes kontrol af billetter og kort, hvis det kan dokumenteres, at passageren har kørt uden gyldig billet eller kort.

Man kan klage over FynBus' afgørelse om udstedelse af kontrolafgift til [Ankenævn for Bus, Tog og Metro](#).

FynBus kan eftergive en kontrolafgift udstedt i forbindelse med manglende personligt kort, hvis passageren efterfølgende kan dokumentere, at han/hun havde gyldig billet eller kort. Hvis en kontrolafgift eftergives i den forbindelse, skal man i stedet betale et administrationsgebyr.

Billetter og kort

Du finder en beskrivelse af FynBus' billetter og kort [her](#).

Her finder du også en guide til den mest hensigtsmæssige type billet eller kort til netop dig og dit behov.

Billettering

Du skal købe eller fremvise gyldig billet eller kort ved påstigning af bussen. Det er dit eget ansvar at have gyldig billet til turen. Oplys derfor, hvor du skal hen og fremvis tydeligt billetten/kortet til chaufføren.

Blinde og handicappede

Medlemmer af Dansk Blindesamfund og handicappede kan rejse til halv pris i forbindelse med kontantbilletter, 10-turskort og personlige kort (Periodekort, HyperCard, Uddannelseskort, Erhvervs-kort, Skolekort, Odensekort).

Ledsagere til blinde og handicappede

Passagerer, der er blinde eller handicappede, kan have behov for en ledsager på rejsen. Ledsagere til blinde og handicappede kan rejse billigere med bussen med ledsageordningen.

Mod forevisning af gyldigt Ledsagekort Danmark, DSB Ledsagekort eller medlemskort til Dansk Blindesamfund kan blinde og handicappede medtage en ledsager på rejsen på billetter og kort til halv takst. Blinde samt ledsager kan rejse samlet på én voksenbillet.

Førerhunde kan komme gratis med bussen.

Børn

Børn under 16 år kan købe billetter og kort til ca. halv pris. Du kan se priserne [her](#).

Hvis chaufføren eller kontrolpersonalet stiller tvivlsspørgsmål ved barnets alder ved rejse på 10-turskort eller kontantbillet, skal barnet forevise legitimation (sygesikringsbevis). Kan barnet ikke vise legitimation, skal han/hun købe en voksenbillet.

Hver betalende voksen/pensionist kan gratis medtage op til 2 børn under 12 år. Hvert betalende barn kan gratis medtage ét barn under 12 år.

Ved gruppebilletter rejser børn til børnetakst.

Defekte buskort

Det kan forekomme ved tekniske fejl eller forkert håndterede kort (bukkede, kogevaske osv.), at kortet ikke virker efter hensigten. Disse kort indsendes til FynBus' Kundecentre i Odense eller Svendborg. Kunden vil derefter modtage et nyt kort.

Hvis du gentagne gange håndterer kortet forkert med defekter til følge, skal du betale et gebyr for udstedelse af nyt kort.

Driftsforstyrrelser

Driftsforstyrrelser kan forekomme som følge af forsinkelser, vognnedbrud mv. FynBus og entreprenøren påtager sig ansvar for følgerne af eventuelle forstyrrelser i overensstemmelse med reglerne for Rejsetidsgaranti samt i henhold til almindelige erstatningsretlige principper. Se disse regler [her](#).

Kørslen udføres efter køreplanen, og man kan normalt ikke forvente, at bussen afventer forsinkede forbindelser på andre busser, tog- og færgeruter.

Periodekort vil ved driftsforstyrrelser blive godtgjort forholdsmæssigt efter følgende retningslinjer: Der ydes tilbagebetaling i forhold til antallet af driftsforstyrrelsesdage på relevante ruter. Der ydes kun tilbagebetaling, hvis tilbagebetalingskravet udgør mindst 50,00 kr. Kravet om tilbagebetaling kan først indgives, når periodekortet udløber, og skal fremsættes skriftligt inden seks måneder efter kortets udløbsdato.

Man kan som kunde ikke forvente dækning for alternativ transport som fx taxa, med mindre dette er aftalt med FynBus eller entreprenøren. Se afsnit vedrørende [Rejsetidsgaranti](#).

FynBus tager forbehold for force majeure.

Krav om godtgørelse vedrørende periodekort udstedt af DSB bedes rettet til DSB.

Dyr

Du må gerne tage din hund med i bussen, hvis den ikke er til gene for de øvrige passagerer. Hunde rejser til børnetakst. Hunde skal altid være i kort snor under rejsen. Du kan gratis tage små hunde, katte og andre mindre dyr med, hvis de er anbragt i en taske, kurv eller lignende under hele rejsen.

Du kan gratis tage fører- og servicehunde.

Du må ikke anbringe dyr på sæderne.

Hvis du ønsker at medtage en hund, der er anført på Hundelovens liste over [forbudte hunderacer](#), skal den være i en snor, der er maks. 2 meter lang, og den skal have mundkurv på jf. Justitsministeriets vejledning om hundelovens forbudsordning.

Chaufføren kan afvise at tage dyr med i bussen, hvis chaufføren skønner, at de kan være til gene for de øvrige passagerer. I lokalbusser vil vogntypen være afgørende for, om du kan medtage din hund mod betaling af børnetakst.

Erstatning

Kommer du til skade i bussen, eller sker der skade på nogle af dine ting under busturen, opfordrer FynBus til, at du straks melder dette til chaufføren, da dette vil lette den videre sagsbehandling.

Herefter skal du kontakte FynBus, der vil hjælpe med den videre sagsbehandling.

FynBus
Tolderlundsvej 9
5000 Odense C
eller via e-mail: fynbus@fynbus.dk.

Hvorvidt du er berettiget til erstatning, afgøres på baggrund af de almindelige erstatningsretlige principper. Du kan klage over afgørelser om erstatning via dit eget forsikringsselskab.

FynBus

FynBus varetager planlægning og administrationen af den offentlige servicetrafik på Fyn, Langeland og Ærø. Se [her](#) for en beskrivelse af Trafikselskabet FynBus.

Ved rejser med bus gælder FynBus' rejseregler for busser og takster.

Gyldighed billetter/kort

Kun billetter og kort, der er godkendt af FynBus er gyldige til rejser inden for FynBus' område.

Se billetter og korts tidsgyldighed [her](#).

Hittegods

Entreprenøren/FynBus opbevarer glemte og fundne sager i højst syv dage, hvorefter de afleveres til politiets hittegodskontor.

[Her](#) og i køreplanen for pågældende rute kan du se en oversigt med telefonnumre, over hvilken entreprenør du skal henvende dig til inden for de første syv dage, hvis du har glemt, tabt eller fundet genstande i bussen. Efter syv dage skal du henvende dig til politiet.

Identifikation/foto

Personlige buskort

Personlige kort er udstedt til en bestemt person og må kun benyttes af denne person. Kortet er udstyret med et paslignende foto af personen.

Du skal vise kortet åbent ved hver påstigning, så identifikation er mulig på baggrund af foto på kortet. Ansigtet skal derfor være synlig ved billettering med personligt kort.

Upersonlige buskort

Upersonlige kort er ikke udstedt til en bestemt person. Flere, fx medlemmerne af en husstand, kan benytte det samme kort.

Upersonlige kort, fx KVIKKortet, kan være udstedt til hhv. barn eller voksen. Chaufføren eller kontrolpersonalet kan forlange dokumentation for alder i forbindelse med anvendelse af et sådant kort.

Se yderligere beskrivelse af personlige/upersonlige kort [her](#).

Klager

Klager skal ske skriftligt og sendes til:

FynBus
Tolderlundsvej 9
5000 Odense C
eller via e-mail: fynbus@fynbus.dk.

Det er vigtigt for behandling af klagen, at du fremsender klagen hurtigt, da FynBus ønsker at høre chaufføren/entreprenøren vedrørende eventuelle hændelser. Hurtig fremsendelse vil understøtte

både klager og chauffør i redegørelse for situationen. Behandling af klager forudsætter, at klageren fremsender oplysninger om fulde navn og adresse.

Ved klager med ønske om refusion skal du ligeledes sende oplysninger om cpr-nummer af hensyn til eventuel udbetaling til NEM-konto.

FynBus' afgørelse af klager kan indbringes for [Ankenævnet for Bus, Tog og Metro](#). Klagevejledning vil være vedlagt FynBus' afgørelse.

Køreplaner for lokal- og regionalbusser

FynBus udgiver strækningkøreplaner for de enkelte ruter. Tider i køreplaner og på stoppestedstavler er de tidligste afgangstider og afhængig af trafiksituationen kan bussen afgå nogle minutter senere.

Skal du stige om fra én bus til en anden bus, skal du beregne 5-10 minutters ophold for, at forbindelsen kan nås, medmindre andet er angivet i køreplanen. Ved omstigning til tog gælder samme forbehold.

Se FynBus' buskøreplaner [her](#).

Legitimation

FynBus kan ifølge [Lov om Trafikselskaber](#) § 29 forlange, at en passager, der ikke er i besiddelse af gyldig rejsehjemmel (billet eller kort), skal forevise legitimation med henblik på at fastslå passagerens identitet.

Mad og drikkevarer

Du må ikke spise eller drikke i bussen.

Manglende rejsehjemmel

Rejse uden gyldig billet vil medføre udstedelse af kontrolafgift ved billetkontrol. Se de gældende takster [her](#).

Misbrug

Det betragtes som misbrug af billetter og kort, hvis du fx:

- bruger billetter og kort, der er udstedt til andre,
- rejser længere end hvad ens billet/kort er udstedt til,
- benytter forfalskede billetter/kort,
- videresender SMS-billetter,
- anvender egne billeder af smartphone-billetter
- benytter forkert rejsehjemmel, fx en voksen der rejser på en børnebillet
- ændrer i afstempling eller tekst.

Ved misbrug opkræves differencen mellem den billet passageren har købt og den billet man burde have købt. Konstateres misbruget ved kontrol i bussen, vil der endvidere blive opkrævet en kontrolafgift.

KVIKkort

Du vil være ansvarlig for misbrug af KVIKkortet, hvis du har handlet forsætligt eller svigagtigt, og kan derfor opkræves betaling for et forbrug på et kort, der er meldt bortkommet eller mistet. Det er derfor vigtigt, at du reagerer hurtigt i tilfælde af bortkomne eller mistede kort, og via [portalen](#) på FynBus' hjemmeside spærres kortet. Se nedenfor vedrørende Mistede kort.

SMS-billet

Det er ikke tilladt at videresende SMS-billetter til andre telefoner eller at ændre i SMS-billetten. Dette vil blive opfattet som et strafbart forhold og anmeldt til politiet.

Ved gentagen snyd med SMS-billetter spærres telefonnummeret for yderligere køb af SMS-billetter.

Inddragelse af buskort

Ved blandt andet følgende former for misbrug vil FynBus inddrage buskort:

- Ved brug af kort som er udstedt til andre. Dette omfatter personlige kort som er udstedt til en bestemt person.
- Ved ændringer i afstemplinger eller tekst på kort og billetter. Dette anses som forfalskning og vil blive anmeldt til politiet.
- Ved gentagen misbrug af upersonlige kort, herunder fx voksnes brug af KVIKkort udstedt til et barn.
- Ved gentagen misbrug i form af at køre for langt i forhold til købt strækning.

Ved misbrug af personlige kort som Periodekort, Hypercard, Uddannelseskort, SU-kort og Pensionistkort kan du miste retten til at købe disse kort fremover.

Ved mistanke om forfalskning eller andet strafbart misbrug overgiver FynBus sagen til politiet.

Mistet kort/bortkomne kort/billetter

Hvis du har mistet dit kort, skal du straks og inden for FynBus' åbningstid sørge for at få det spærret med henblik på at forhindre misbrug. Du kan spærre dit kort på følgende måde afhængig af korttype:

- Erhvervskort, Hypercard, Odensekort, Periodekort, Værdikort, Uddannelseskort; Ved henvendelse til FynBus i [åbningstiden](#).
- KVIKkort; Via KVIKkort Portalen [her](#).
- Skolekort; Ved henvendelse til din skole.

Henvendelse kan ske til FynBus' kundecentre i Odense og Svendborg, på mail fynbus@fynbus.dk og på FynBus' hjemmeside www.fynbus.dk med angivelse af navn, adresse og cpr-nummer, samt oplysning om hvor/hvornår kortet er mistet.

Forbrug på dit buskort efter din spærring af kortet dækkes af FynBus.

Hvis dit kort er blevet væk/mistet kan der ved henvendelse til FynBus' Kundecenter i Odense eller Svendborg udstedes et erstatningskort. Prisen for erstatningskort fremgår af FynBus' Takster. FynBus overfører et eventuelt restbeløb på det bortkomne kort til erstatningskortet.

Der kan gå op til 7 arbejdsdage før erstatningskort leveres, svarende til leveringstid for et nyt kort. FynBus refunderer ikke eventuelle kontantbilletter, titurskort eller lignende fra leveringsperioden.

Du kan ikke få erstattet bortkomne billetter.

Natbus

I køreplanen er natbusser markeret med N, og på disse afgange skal du betale et nattillæg udover den normale billetpris. Nattillægget svarer til ca. 50 % af enkeltbilletprisen, og udstedes til alle kontante billetter. Du skal ligeledes betale nattillæg til DSB-billetter.

I natbusserne kan du kun købe billetter til voksne. Har du købt en børnebilletter eller et kort i forvejen til børn under 16 år, kan du bruge det i natbussen.

Nødbillettering

I tilfælde af nedbrud på billetudstyr udsteder chaufføren nødbilletter til alle, der betaler kontant. (Kunder på turkort kører gratis).

Opbevaring af billetter og kort

Du skal opbevare billetter og kort under kørslen og forevise dem på forlangende.

Overdragelse

Det er ikke tilladt at overdrage delvist benyttede billetter eller klip på turkort til andre, når rejsen er begyndt.

Refusion/tilbagekøb

Der gælder særlige regler vedrørende refusion eller tilbagekøb af ubrugte eller delvis ubrugte kort.

Du kan ikke få ubrugte billetter refunderet.

Find her [regler](#) vedrørende refusion/tilbagebetaling.

Rejsegods og godsforsendelser

Rejsegods er en genstand, der følger dig fra på- til afstigning. Rejsegods kan være:

- Barnevogne og klapvogne
- Kørestole
- Rollatorer og lignende gangstøtte, fx trollier
- Cykler

Du kan medtage rejsegods af rimelig vægt og omfang, hvis der er plads i bussen. Se dog reglerne nedenfor vedr. cykler, barnevogne mv.

Du kan gratis medtage rejsegods, som du bruger til persontransport (barnevogne, kørestole, gangstativer etc). Hvis du medtager rejsegods, der er tomt/ikke anvendes til persontransport, skal du købe billet/kort.

Chaufføren kan afvise rejsegods. Du må ikke medtage ildelugtende genstande eller ting, som på anden måde kan genere eller være til fare for de øvrige passagerer. Chaufføren har den endelige afgørelse.

Du kan ikke regne med chaufførens hjælp til på- og aflæsning af rejsegods. Chaufføren er dog ansvarlig for, at det sker forsvarligt, og du skal derfor altid følge chaufførens anvisninger, herunder vedrørende fastspænding.

Du kan få erstatning for beskadiget rejsegods jf. retningslinjer.

Cykler:

Du kan medtage din cykel i det omfang pladsforholdene tillader det - dog maksimalt to cykler pr. bus. Du skal betale for at få din cykel med bussen. Se de gældende takster [her](#). Betalingen gælder for hele rejsen (inklusiv omstigninger), hvis du har købt en gyldig personlig billet til hele rejsen. Du er ikke garanteret plads til din cykel ved omstigning til korresponderende bus. Ved returrejse eller ved køb af ny personlig billet betaler du på ny for cykeltransporten. Sammenklapelige cykler anbragt i taske medtages gratis.

Cykler skal være fastspændt og under opsyn på hele turen.

FynBus' cykelbilletter gælder kun til brug i bussen, og DSB's cykelbilletter gælder kun til toget.

Bybusser medtager ikke cykler. For lokalruter er bustypen afgørende for, om du kan få din cykel med.

Reglerne gælder ligeledes for cykelanhængere, der er under opsyn. Anhængerens hjul skal kunne låses.

Barnevogne, klapvogne og kørestole/gangstativer mv.:

Du kan gratis medtage barnevogne, klapvogne samt kørestole og gangstativer mv., såfremt der er plads. For barnevogne anvendt udelukkende til at transportere indkøb osv. skal du dog betale billet som rejsegods.

En barnevogn skal under kørslen være fastlåst og under opsyn, så ingen kommer til skade ved fx opbremsninger.

Kørestolsbrugere skal ved egen hjælp eller ledsagers hjælp kunne komme ind i bussen. Du kan ikke regne med chaufførens hjælp ved på- og afstigning.

Hvis chaufføren finder det hensigtsmæssigt, anbringes barnevognen/klapvognen/kørestolen i bussens bagagerum. Der findes kun bagagerum i nogle af lokalbusserne.

Det er ikke muligt at medtage El-crossere og lignende i busserne.

Rejsekort og FynBus

FynBus er ikke tilsluttet Rejsekortet. FynBus har allerede et fuldt fungerende elektronisk billetsystem. Da der er tale om en stor økonomisk investering for at tilslutte sig Rejsekortet, og da Fyn-

Bus' nuværende billetsystem fortsat virker, har man valgt IKKE at investere i nyt billetudstyr her og nu. Du kan læse mere om dine muligheder [her](#).

Rejsens pris

Fyn er inddelt i takstzoner. Når prisen på din rejse udregnes, tages der udgangspunkt i den zone, hvor rejsen starter. Du betaler en grundtakst for den zone, rejsen starter i og en tillægstakst for hver af de efterfølgende zoner.

Hvis du undervejs passerer en takstzone i større afstand fra startzonen end slutzonen, bestemmes prisen dog ud fra afstanden til den fjerneste zone på rejsen. Både start- og slutzone tælles med i prisen.

Uanset hvor mange zoner en rejse foregår i, betaler du ikke for mere end 10 zoner.

Til alle korttyper kan der gøres tilkøb, hvis du ønsker at rejse længere, end dit kort giver ret til. Ved tilkøb betales maksimum ni zoner. Du kan læse mere om tilkøb under de enkelte korttyper [her](#).

Du kan se FynBus' [takster](#) på hjemmesiden og på [kortsalgstederne](#) i Odense og Svendborg. Takstfolderen indeholder de gældende takster og rabatter samt et kort med zoneinddelingen på Fyn.

Rejsetidsgaranti

Rejsetidsgarantien omfatter FynBus' busser på Fyn, Langeland og Ærø.

Med FynBus' Rejsegaranti kan du tage en taxa og få regningen refunderet af FynBus, hvis betingelserne for Rejsetidsgarantien er opfyldt.

Er der buskifte undervejs, gælder Rejsetidsgarantien for hele rejsen inden for FynBus' område. Garantien omfatter også FynBus' kørsel i takstområder uden for FynBus' område.

Hvornår må du tage en taxa?

- Hvis bussen er mere end 20 minutter forsinket
- Hvis bussen er kørt for tidligt
- Hvis bussen kører forbi dig, og der er mere end 20 minutter til næste afgang.

Rejsetidsgarantien træder i kraft ved forsinkelser, der skyldes fejl fra FynBus' side, fx at bussen udebliver, eller hvis et buskifte til en korresponderende bus mislykkes pga. forsinkelsen.

Garantien gælder ikke, hvis forsinkelsen skyldes forhold udefra, som FynBus ikke har haft indflydelse på.

Hvornår gælder Rejsetidsgarantien ikke?

- Ved ekstreme vejrforhold, såsom kraftig sne, islag, kraftig blæst e.l. således at der ikke er mulighed for at overholde køreplanerne.
- I forbindelse med særlige trafikale forhold, fx vejarbejder.
- Ved arbejdsnedlæggelse eller blokade.

- Hvis FynBus har varslet forsinkelser i annoncer, på plakater, hængeskilte, lokalradio eller på FynBus' hjemmeside, eller hvis FynBus har ændret køreplanen og varslet dette.
- Hvis du kommer for sent fra eller til andre transportformer.
- I øvrigt i force majeure situationer.

Hvis du på din rejse skal skifte bus eller skifte til tog, skal du planlægge rejsen, så der er mindst 5 minutter mellem planlagt ankomst og afgang i skiftet.

For grupper på 15 eller flere passagerer gælder Rejsegarantien kun, hvis gruppen er rettidig anmeldt. Læs mere om grupperejser [her](#).

Hvis du på rejsen skal skifte til en bus i et andet trafikskelskabs område, eller hvis du skal skifte til et tog, dækker Rejsetidsgarantien som udgangspunkt kun den del af rejsen, som FynBus skulle have udført. Det betyder, at hvis en bus er forsinket mere end 20 minutter, betaler FynBus fx kun taxi til togstationen – ikke taxi til den videre rejse til fx København.

Der gives kun Rejsetidsgaranti, hvis du kan redegøre for tid, sted og rutenummer, hvor forsinkelsen opstod.

Du skal selv lægge ud for taxien i første omgang. Senest to uger efter rejsen sendes taxikvitteringen sammen med et refusionsskema (se [rejsetidsgarantifolder](#)) til FynBus' Kundecenter. FynBus refunderer pengene, hvis betingelserne og tidsfristen for kravet er opfyldt. Krav om rejsetidsgaranti bortfalder, såfremt FynBus kan dokumentere, at betingelserne ikke er opfyldt.

Rekvisitioner/Storkunde-KVIKkort

Institutioner, virksomheder og lignende, der har brug for at kunne udlevere busbilletter og turkort til bestemte formål eller til et større antal rejsende, kan indgå aftale med FynBus om særlig rejsehjemmel.

Rekvisitioner er dog under udfasning fra FynBus' rejsehjemmelportefølje, og det afløses af et [Storkunde-KVIKkort](#), der kan benyttes i bussen uden forudgående udfyldning af papirer.

Skoler og institutioner skal benytte Storkunde-KVIKkort. Se regler og muligheder vedrørende Storkunde-KVIKkort [her](#).

Grupper over 30 rejsende må fortsat benytte rekvisitioner.

Rekvisitioner udleveres af FynBus' Økonomiafdeling til kunden. Kunden udfylder selv rekvisitionen, der herefter kan benyttes til køb af busbilletter uden kontant betaling i bussen. Du må påregne leveringstid ved bestilling af rekvisitionsrejser. Kun rekvisitioner udstedt af FynBus er gyldige til køb af billetter og kort. Læs mere om rekvisitioner [her](#).

Rulleskøjter

Du må ikke have rulleskøjter på under rejsen. Du skal opbevare rulleskøjterne forsvarligt under kørslen.

Rygning

Alle former for rygning, herunder tobak og e-cigaretter, er forbudt i busserne.

Standning

I bymæssige områder (inden for byzonetavlerne) standser bussen kun ved afmærkede stoppesteder, medmindre andet er angivet.

Uden for byzonetavlerne standser busserne efter følgende regler:

Inden for en afstand af 250 meter til et stoppestedsskilt standser bussen kun ved særlige hensyn.

Øvrige steder standser bussen i det omfang, færdselsloven tillader det.

Visse ruter standser kun ved de i ruteplanen anførte stoppesteder. Dette fremgår i så fald af køreplanen.

Tidsgyldighed og omstigning

Når du køber en billet eller scanner dit kort ved indstigning i bussen, starter tidsgyldighedsperioden.

Tidsgyldigheden er bestemt af [zoneantallet](#):

Antal zoner	Tidsgyldighed
1-3	1 time
4-6	1 ½ time
7-9	2 ½ time
10-	4 timer

Du kan frit skifte mellem alle slags busser (regional-, by- og lokalbusser) i de zoner, du har betalt for, så længe din billet er gyldig. Hvis du fx køber en billet i en regionalbus, og stiger om til en bybus, skal du ikke betale igen, med mindre den første billet er udløbet.

Din billet skal være gyldig i det øjeblik, du stiger på bussen, men den behøver ikke gælde så længe, som busturen varer. Hvis din billet gælder til kl. 13:00, kan du sagtens stige på en bus kl. 12:55 og køre i en time. Du skal kun have en ny billet, hvis du skifter til en anden bus efter kl. 13:00.

Hvis bussen er forsinket, er det det tidspunkt, hvor bussen skulle have været kørt ifølge køreplanen, der gælder. Det betyder, at hvis din billet gælder til kl. 13:00, og bussen skulle have kørt kl. 12:55, men først kommer 13:05, kan du stadig køre med uden at betale igen.

Det er dit eget ansvar at sikre, at du har billet eller kort, således at du kan gennemføre din rejse indenfor tidsgyldigheden og køreplanens rammer.

Omstigning på periodekort

Med et Periodekort kan du kun stige om til andre ruter i de zoner, der står på kortet.

Omstigning mellem bus og tog

Hvis du kører på en DSB-togbillet eller DSB-kort, der gælder til eller fra FynBus' område, kan du tage bussen i start- og slutzonen hele dagen, uanset hvilken retning du rejser.

Har du et Periodekort til FynBus, kan du også køre i tog indenfor de zoner, der står på kortet.

For busrejser udenfor FynBus' område gælder særlige regler for omstigning og tidsgyldighed. Se Trafikselskabet Sydtrafik's [hjemmeside](#).

Værnepligtige

Værnepligtige kan benytte DSB's rejsekort med tilhørende legitimationskort til fri befordring på alle ruter på Fyn og Langeland.

Ændringer i rejseregler

FynBus' rejseregler er gyldige fra den 1. januar 2013. FynBus forbeholder sig ret til at ændre i reglerne.

Bilag 3.1

Rejseregler for Telekørsel

Indledning

Med telekørselsordningen kan du rejse mellem to adresser inden for et teleområde. Du kan se teleområderne i [folderen](#) for telekørsel i din kommune. I nogle kommuner kan du også rejse mellem to tilstødende teleområder mod at betale en ekstratakt.

Alle kan bestille telekørsel.

Kørslen foregår med taxa eller minibus. I rejsereglerne herunder er det kaldt telekørslen.

Afvisning af passagerer

Chaufføren har ret til at afvise eller bortvise passagerer, som er berusede eller som ved deres opførsel er til gene for chaufføren eller de øvrige passagerer.

Chaufføren kan også afvise passagerer, som ikke har eller ikke vil anskaffe gyldig billet eller kort.

Chaufføren har ansvaret for, at rejsereglerne bliver overholdt og kan bortvise passagerer, der ikke følger chaufførens anvisninger. Chaufførens fortolkning af rejsereglerne er umiddelbart gældende.

Ansvar for rigtig billet/kort

Det er kundens eget ansvar at have korrekt billet eller kort til rejsen.

Bagage og rejsegods

Som bagage og rejsegods regnes genstande, der følger passageren fra på- til afstigning. Det kan være:

- Tasker, kufferter, pakker og lignende
- Kørestole
- Rollatorer og lignende gangstøtte, fx trollier
- Autostole
- Golfudstyr og lignende

Bagage og rejsegods af rimelig vægt og omfang medtages, hvis der er plads i teletaxaen. Se dog reglerne nedenfor vedr. kørestole mv. Du skal oplyse ved bestilling at du ønsker at medbringe kuffert eller lignende større bagage.

Rejsegods som anvendes til persontransport (kørestole, gangstativer etc.) medtages gratis. Til rejsegods der ikke anvendes til persontransport købes børnebillet/kort.

Chaufføren kan afvise rejsegods. Ildelugtende genstande eller ting, som på anden måde kan genere eller være til fare for de øvrige passagerer må ikke medtages i teletaxaen. Chaufføren har den endelige afgørelse.

Man kan ikke regne med chaufførens hjælp til på- og aflæsning af bagage og rejsegods. Chaufføren er dog ansvarlig for at det sker forsvarligt og chaufførens anvisninger skal derfor følges, herunder vedrørende fastspænding.

Cykler medtages ikke ved telekørsel og barnevogne medtages kun, hvis de kan klappes sammen og anbringes i televognens bagagerum.

Kørestole/gangstativer mv.:

Kørestole og gangstativer mv. medtages gratis, såfremt der er plads. Disse anbringes i bagagerum, og man skal ikke regne med chaufførens hjælp til dette.

Kørestolsbrugere skal ved egen hjælp eller ledsagers hjælp kunne komme ind i teletaxaen. Man kan ikke påregne chaufførens hjælp ved på- og afstigning.

Der ydes erstatning for beskadiget rejsegods på baggrund af de almindelige erstatningsretlige principper.

Bestilling og bestillingsfrist

Du skal bestille kørslen hos FynBus bestillingscentral. Afhængig af kommune er der en frist mellem bestilling og ankomst af telekørsel (1 til 2 timer).

Du bestiller her:

FynBus' Bestillingscentral: 6311 2255. Du kan ringe mellem kl. 7 og 21.

Ved bestilling skal du blandt andet oplyse:

- om du medbringer større bagage, herunder kørestol/rollator/autostol
- hvis du skal have førerhund/servicehund med
- hvis du ønsker at betale med et FynBus buskort (periodekort, HyperCard, Uddannelseskort) skal kortnummer oplyses
- hvis du ønsker at være fremme ved et bestemt tidspunkt

Når du bestiller telekørsel bliver din tur koordineret med andre kørsler. Det betyder, at der kan være andre passagerer i vognen. Der kan derfor forekomme omvejskørsel.

Du kan tidligst bestille en kørsel 14 dage før det ønskede afgangstidspunkt for turen.

Når du bestiller turen får du med det samme det forventede afgangstidspunkt. Vognens vil ankomme +/- 15 minutter i forhold til dette tidspunkt. Afhentning vil ske ved gadedør.

Der køres ikke den 24. og den 31. december, undtaget ved Svendborg Bybustaxa.

Betaling

Salg af billetter i teletaxaen sker mod kontant betaling.

Checks udstedt til entreprenøren på billettens pris kan dog accepteres. ID-kort eller Dankort lydende på kontoen skal da forevises.

Chaufføren er kun forpligtet til at tage imod betalingsbeløb op til nærmeste hundrede kroner.

Betalingskort kan ikke benyttes ved telekørsel.

Billetter og kort

Som gyldig rejsehjemmel for telekørsel gælder kontantbetaling, periodekort, Uddannelseskort og HyperCard samt gyldige DSB-kort og –billetter.

Beskrivelse af FynBus' billetter og kort findes på FynBus' hjemmeside [her](#).

Billetkontrol

Har du ikke gyldig billet eller kort, når du bliver kontrolleret af FynBus' kontrolpersonale, skal du betale en kontrolafgift. FynBus fastsætter kontrolafgiften. Se de gældende [takster her](#).

Hvis du ikke kan betale kontrolafgiften kontant ved opkrævning i bussen, har du pligt til at oplyse navn og adresse samt forevise legitimation til kontrolpersonalet.

Kontrolafgiften kan inddrives ved udpantning. Kontrolpersonalets afgørelse er gældende. Kontrolpersonalet er forsynet med et særligt legitimationskort.

FynBus' afgørelse om udstedelse af kontrolafgift kan påklages til [Ankenævn for Bus, Tog og Metro](#).

En kontrolafgift udstedt i forbindelse med manglende personligt kort kan eftergives, hvis passageren efterfølgende kan dokumentere, at gyldig rejsehjemmel haves. Hvis en kontrolafgift eftergives i den forbindelse, skal der i stedet betales et administrationsgebyr.

FynBus kan ifølge [Lov om Trafikselskaber](#) § 29 forlange, at en passager, der ikke er i besiddelse af gyldig rejsehjemmel (billet eller kort), skal forevise legitimation med henblik på at fastslå passagerens identitet.

Ved blandt andet følgende former for misbrug vil FynBus inddrage buskort:

- Ved brug af kort som er udstedt til andre. Dette omfatter personlige kort som er udstedt til en given person.
- Ved ændringer i afstemplinger eller tekst på kort og billetter. Dette anses som forfalskning og vil blive anmeldt til politiet.
- Ved gentagen misbrug i form af at køre for langt i forhold til købt strækning.

Billettering

Billettering sker ved bestilling af kørslen. Passagerer skal betale kontant eller fremvise gyldig billet eller kort ved påstigning af talataxaen. Det er dit eget ansvar at være korrekt billetteret.

Ved betaling med periodekort, Uddannelseskort og HyperCard kontrollerer chaufføren kortet i forhold til det ved bestillingen opgivne kortnummer.

Blinde og handicappede

Medlemmer af Dansk Blindesamfund, medlemmer af Danske Handicaporganisationer og elever på Refsnæsskolen kan rejse med telekørsel til børnetakst i forbindelse med Kontantbilletter.

Passagerer, der er blinde eller handicappede, kan have behov for ledsagere på rejsen. Ledsager eller hjælper kan rejse til børnetakst mod forevisning af gyldigt Ledsagekort Danmark, DSB Ledsagekort eller medlemskort til Dansk Blindesamfund.

En blind/handicappet kan sammen med ledsager rejse på én voksenbillet.

Det skal oplyses ved bestilling, at man ønsker ledsager på rejsen.

Kørestole kan medtages, men du kan ikke regne med hjælp fra chaufføren til ind- og udstigning. Det skal oplyses ved bestilling at kørestol ønskes medbragt.

Førerhunde/servicehunde medtages gratis, men det skal oplyses ved bestilling, at man ønsker en førerhund/servicehund med.

Børn

Børn under 16 år betaler børnetakst.

Ved rejse på billet til børn kan der i tvivlstilfælde vedrørende alder og ved kontrol forlanges legitimation (sygesikringsbevis). Kan legitimation ikke forevises, forlanges voksenbillet.

Fastspænding af børn i televognen skal ske efter gældende lovgivning. Mindre børn skal ledsages af en voksen.

Du skal oplyse, hvis du har børn under 4 år med og/eller medbringer autostol, da disse også optager plads i vognen.

Driftsforstyrrelser

Driftsforstyrrelser kan forekomme som følge af forsinkelser, vognnedbrud mv. FynBus og entreprenøren påtager sig ansvar for følgerne af eventuelle forstyrrelser i overensstemmelse med reglerne for Rejsetidsgaranti samt i henhold til almindelige erstatningsretlige principper. Se disse regler [her](#).

Skæringstidspunkt for anvendelse af Rejsetidsgaranti ved forsinkelser er opgivet afhentningstidspunkt plus 20 minutter.

Kørslen udføres normalt efter aftalte køretidspunkter og man kan ikke forvente, at telekørslen afventer forsinkede forbindelser på andre busser, tog- og færgeruter.

Dyr

Mindre dyr kan medtages i televognen forudsat de er i kort snor (hunde) eller anbragt i transportkasse/taske. Chaufføren afgør i det konkrete tilfælde hvor vidt dyret kan medbringes.

Du skal oplyse ved bestilling, at du ønsker at tage et dyr/en hund med på rejsen.

Dyr billetteres til børnetakst. Undtaget er fører- og servicehunde, der medtages gratis.

Erstatning

Såfremt der i forbindelse med busturen forårsages skade på dig selv eller dine genstande, opfordrer FynBus til, at du straks melder dette til chaufføren, da dette vil lette den videre sagsbehandling.

Herefter skal du kontakte FynBus, der vil hjælpe med den videre sagsbehandling.

FynBus
Tolderlundsvej 9
5000 Odense C
eller via e-mail: fynbus@fynbus.dk.

Hvorvidt du er berettiget til erstatning afgøres på baggrund af de almindelige erstatningsretlige principper. Afgørelser om erstatning kan påklages via eget forsikringsselskab.

FynBus

FynBus varetager planlægning og administrationen af den offentlige servicetrafik på Fyn, Langeland og Ærø. Se FynBus' [hjemmeside](#) med beskrivelse af Trafikselskabet FynBus.

Ved rejser med telekørsel gælder FynBus' rejseregler for telekørsel og takster.

Hittegods

Glemte og fundne sager opbevares af entreprenøren i højst syv dage, hvorefter de afleveres til politiets hittegodskontor.

[FynBus](#) kan oplyse hvilken entreprenør du har kørt med på den pågældende tur, forudsat du opgiver navn, afhentningsadresse og -tidspunkt.

Identifikation/billede

Personlige kort

Ved anvendelse af personlige kort som rejsehjemmel ifm. telekørsel (dvs. periodekort, Uddannelseskort og HyperCard), gælder, at kortet er udstedt til en given person og må kun benyttes af denne person. Kortet er udstyret med et paslignende billede af personen.

Kortet skal forevises åbent ved hver påstigning, så identifikationen er mulig på baggrund af kortnummer og foto på kortet. Ansigtet skal derfor være synlig ved billettering med personligt kort.

Upersonlige kort

Upersonlige kort, herunder KVIKkort/Storkunde-KVIKkort, kan ikke anvendes til telekørsel.

Klager

Klager fremsættes skriftligt og sendes til:

FynBus
Tolderlundsvej 9
5000 Odense C
eller via e-mail: fynbus@fynbus.dk.

Det er vigtigt for behandling af klagen, at denne fremsendes hurtigt, idet FynBus ønsker at høre chaufføren/entreprenøren vedrørende eventuelle hændelser. Hurtig fremsendelse vil understøtte både klager og chauffør i redegørelse for situationen. Behandling af klager forudsætter, at klager fremsender oplysninger om fulde navn og adresse.

Ved klager med ønske om refusion medsendes ligeledes oplysninger om cpr-nummer af hensyn til eventuel udbetaling til NEM-konto.

FynBus' afgørelse af klager kan indbringes for [Ankenævnet for Bus, Tog og Metro](#). Klagevejledning vil være vedlagt FynBus' afgørelse.

Køreplaner for telekørsel

Der henvises til køreplaner for telekørsel [her](#).

Ved omstigning fra telekørsel til bus/tog, skal der beregnes mindst 15 minutters ophold for, at forbindelsen kan nås.

Mad og drikkevarer

Mad og drikkevarer må ikke indtages i teletaxaen.

Manglende rejsehjemmel

Rejse uden rejsehjemmel vil medføre udstedelse af kontrolafgift ved billetkontrol.

Misbrug

Det betragtes som misbrug af billetter og kort ifm. telekørslen, hvis man for eksempel:

- bruger billetter og kort, der er udstedt til andre,
- benytter forfalskede billetter/kort,
- benytter forkert rejsehjemmel, f.eks. en voksen der rejser på en børnebillet
- ændrer i afstempling eller tekst.

Ved misbrug opkræves differencen mellem den billet passageren har købt og den billet man burde have købt, samt en kontrolafgift.

Ved misbrug af personlige kort som periodekort og uddannelseskort kan man miste retten til at købe disse kort.

Mistet kort/bortkomne kort/billetter

Hvis du har mistet dit kort skal du straks og inden for åbningstiden sørge for at få det spærret med henblik på at forhindre misbrug. Ved henvendelse til FynBus i [åbningstiden](#) kan følgende kort spærres:

- Hypercard
- Periodekort
- Uddannelseskort

Henvendelse kan ske til FynBus' kundecentre i Odense og Svendborg, på mail fynbus@fynbus.dk og på FynBus' hjemmeside www.fynbus.dk med angivelse af navn, adresse og cpr-nummer, samt oplysning om hvor/hvornår kortet er mistet.

Forbrug på dit buskort efter din spærring af kortet dækkes af FynBus.

Hvis dit kort er blevet væk/mistet kan der ved henvendelse til FynBus' Kundecenter i Odense eller Svendborg udstedes et erstatningskort. Prisen for erstatningskort fremgår af FynBus' Takstfolder. Et eventuelt restbeløb på det bortkomne kort overføres til erstatningskortet.

Der kan gå op til 7 arbejdsdage før erstatningskort leveres, svarende til leveringstid for et nyt kort. FynBus refunderer ikke eventuelle kontantbilletter, titurskort eller lignende fra leveringsperioden.

Bortkomne billetter erstattes ikke.

Opbevaring af billetter og kort

Billetter og kort opbevares under kørslen og forevises på forlangende.

Refusion/tilbagekøb

Der foretages ikke refusion eller tilbagekøb i forbindelse med telekørsel.

Rejsens pris

Se her hvilke [takster](#) der gælder for teleområderne.

Rejsetidsgaranti

FynBus' Rejsetidsgaranti omfatter FynBus' teleområder.

Med FynBus' Rejsegaranti kan du tage en taxa og få regningen refunderet af FynBus, hvis betingelserne for Rejsetidsgarantien er opfyldt. Dette betyder, at telekørslen skal være mere end 20 minutter forsinket.

Er der et skifte undervejs mellem telekørsel og bus, gælder Rejsetidsgarantien for hele rejsen inden for FynBus' område. Garantien omfatter også FynBus' kørsel i takstområder uden for FynBus' område.

Rejsetidsgarantien træder i kraft ved forsinkelser, der skyldes fejl fra FynBus' side, fx at telekørslen udebliver, eller hvis et skifte til en bus/et tog mislykkes pga. forsinkelsen.

Garantien gælder ikke, hvis forsinkelsen skyldes forhold udefra, som FynBus ikke har haft indflydelse på.

Hvornår gælder Rejsetidsgarantien ikke?

- Ved ekstreme vejrforhold, såsom kraftig sne, islag, kraftig blæst e.l. således at der ikke er mulighed for at overholde køreplanerne.
- I forbindelse med særlige trafikale forhold, fx vejarbejder.
- Ved arbejdsnedlæggelse eller blokade.
- Hvis FynBus har varslet forsinkelser i annoncer, på plakater, hængeskilte, lokalradio eller på FynBus' hjemmeside, eller hvis FynBus har ændret køreplanen og varslet dette.

- Hvis du kommer for sent fra eller til andre transportformer.
- I øvrigt i force majeure situationer.

Hvis du på din rejse skal skifte til eller tog, skal du planlægge rejsen, så der er mindst 15 minutter mellem planlagt ankomst og afgang i skiftet.

Hvis du på rejsen skal skifte til en bus i et andet trafikskabs område, eller hvis du skal skifte til et tog, dækker Rejsetidsgarantien som udgangspunkt kun den del af rejsen, som FynBus skulle have udført. Det betyder, at hvis telekørslen er forsinket mere end 20 minutter, betaler FynBus fx kun taxi til togstationen – ikke taxi til den videre rejse til fx København.

Der gives kun Rejsetidsgaranti, hvis du kan redegøre for tid og sted, hvor forsinkelsen opstod.

Du skal selv lægge ud for taxien i første omgang. Senest to uger efter rejsen sendes taxikvitteringen sammen med et refusionsskema (se [rejsetidsgarantifolder](#)) til FynBus' Kundecenter. FynBus refunderer pengene, hvis betingelserne og tidsfristen for kravet er opfyldt. Krav om rejsetidsgaranti bortfalder, såfremt FynBus kan dokumentere, at betingelserne ikke er opfyldt.

Rekvitioner/Storkunde-KVIKkort

Rekvitioner og Storkunde-KVIKkort kan ikke anvendes som rejsehjemmel ved telekørslen.

Rygning

Alle former for rygning, herunder tobak og e-cigaretter, er forbudt i teletaxaerne.

Tidsgyldighed og omstigning

FynBus' regler for tidsgyldighed og omstigning gælder ikke for rejser med telekørsel.

Værnepligtige

Værnepligtige kan benytte DSB's rejsekort med tilhørende legitimationskort til fri befordring på alle ruter på Fyn, Langeland og Ærø.

Ændringer i rejseregler

FynBus' rejseregler for telekørsel er gyldige fra den 1. januar 2013. FynBus forbeholder sig ret til at ændre i disse regler.

Bilag 5.1

PROJEKTBEKRIVELSE / UDDANNELSESRUTER – 06.12.2012

Uddannelsesruter i tyndt befolkede områder

1 Baggrund

I Region Syddanmark er der indledt et samarbejde mellem Region Syddanmark, kommunerne og en række ungdomsuddannelser samlet i <http://www.syddanskuddannelsesaftale.dk/>

Parterne søger med forskellige initiativer at indfri målsætningerne om, at 95 % af ungdomsårgangene skal gennemføre en ungdomsuddannelse.

Effekt mål 3 i den effektmodel Syddansk Uddannelsesaftale har udarbejdet er **nærhed til uddannelsen**, da de unge i forskellige undersøgelser angiver lang transporttid som en barriere for påbegyndelse af en ungdomsuddannelse eller årsag til frafald.

I Assens Kommune tilbydes STX- og HHX- uddannelse i Glamsbjerg, men ønsker den unge en anden ungdomsuddannelse må han/hun rejse til fx Odense.

Region Syddanmark, Assens Kommune og Syddansk Erhvervsskole (SDE) har vurderet, om det kunne være hensigtsmæssigt at oprette en afdeling af SDE fx i Glamsbjerg, men det er ikke vurderet optimalt.

En anden løsning kunne være at reducere transporttiden ved at lave direkte transporttilbud fra de unges hjem til skolen. De 3 parter og FynBus har derfor indledt et samarbejde med henblik på at iværksætte et forsøg.

2 Formål

Projektets overordnede formål er at tilbyde unge i Assens Kommune, der vælger uddannelse på en erhvervsskole, en direkte og sammenhængende rejse fra hjem til skole.

Projektet er et bidrag til, at flere unge påbegynder og gennemfører en ungdomsuddannelse.

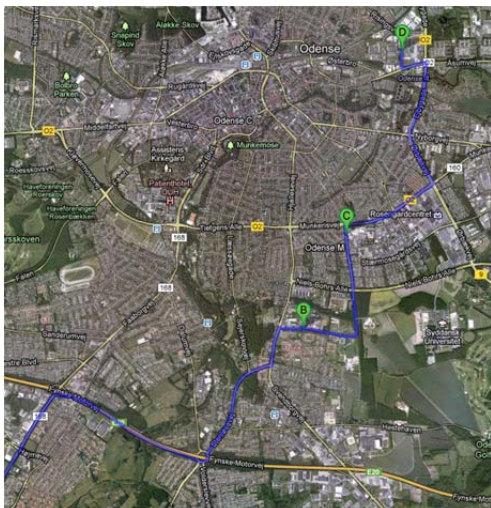
En yderligere gevinst kan være, at færre får brug for skolehjemsoophold.

Desuden øges muligheden for at fastholde unge som kollektive trafikbrugere i de sammenhænge, hvor kollektiv trafik er et brugbart alternativ til bilen.

Projektet er et forsøg, der afprøver, om der kan laves et effektivt og bæredygtigt koncept, der kan udbredes i hele FynBus' driftsområde.

3 Projektets indhold

Forsøget omfatter direkte ruter fra Assens Kommune til erhvervsskolerne i det sydlige og østlige Odense. Erhvervsskolerne tilbyder uddannelser indenfor Landbrug og Fødevarer, håndværksfag, HTX med mere (B, C og D på figur 1).



Figur 1, skolernes placering i Odense

1.1 Rutekørsel

På baggrund af data fra Danmarks Statistik er der foretaget en kortlægning af 15-18 årige i Assens Kommune, gengivet i bilag 1.

Tilsvarende viser bilag 2, hvor mange uddannelsespendlere, der ifølge Danmarks Statistik pendler til de områder af Odense, hvor erhvervsskolerne ligger.

Kortlægningen viser, at der er potentiale for et forsøg med 3 ruter (figur 2):

- 1 rute fra Årup-Vissenbjerg området
- 1 rute fra Assens-Glamsbjergområdet
- 1 rute fra Ebberup-Haarbyområdet, der også bør medtage området omkring Nr. Broby i Faaborg-Midtfyn Kommune



Figur 2, skitse af ruter

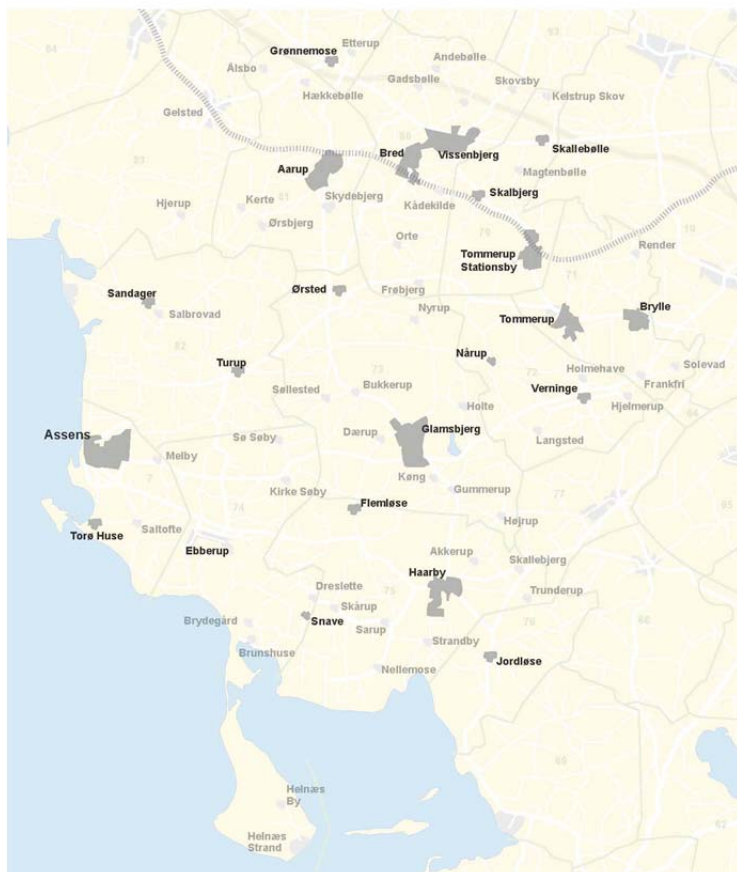
1.2 Befolkning og fordeling

Assens Kommune er Fyns fjerdestørste kommune med ca. 42.000 indbyggere, og har en befolkningstæthed på 81 indbyggere pr. km² ifølge Trafikstyrelsens opgørelse i forbindelse med administrationsgrundlaget til "Pulje for yderområder". Fordelingen fremgår af tabel 1.

	Indbyggere	% af samlet indbyggertal
Assens	6.050	14,4 %
Glamsbjerg	3.180	7,6 %
Vissenbjerg/Bred	3.180	7,6 %
Aarup	2.900	6,9 %
Haarby	2.500	5,9 %
Tommerup Stationsby	2.310	5,5 %
Tommerup	1.640	3,9 %
Ebberup	1.310	3,1 %
Brylle	1.190	2,8 %
Verninge	770	1,8 %
Skallebølle	700	1,7 %
Flemløse	690	1,6 %
Skalbjerger	680	1,6 %
Grønnemose	350	0,8 %
Jordløse	350	0,8 %
Turup	350	0,8 %
Snave	250	0,6 %
Ørsted	240	0,6 %
Nårup	230	0,5 %
Sandager	220	0,5 %
Torø Huse	210	0,5 %
Landdistrikter	12.720	30,2 %
Assens Kommune	42.050	100,0 %

Tabel 1, befolkningens fordeling i Assens

Befolkningen er fordelt med 50 % i centerbyerne Assens, Glamsbjerg, Vissenbjerg, Aarup, Haarby, Tommerup og Tommerup Stationsby. 20 % af befolkningen bor i de mindre byer, og 30 % i landdistrikterne.

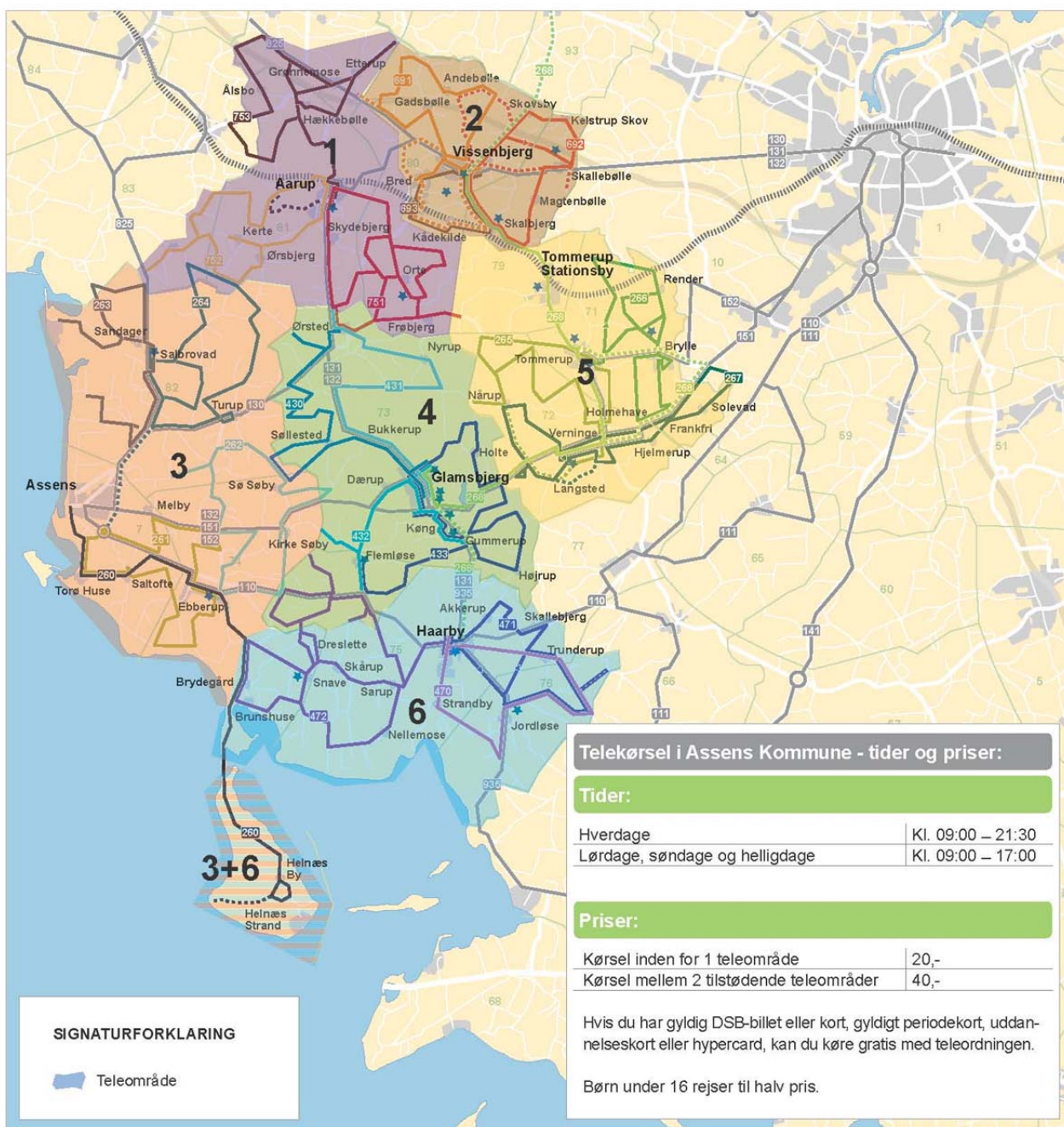


Figur 3, Assens Kommune

1.3 Telekørsel

Den beskedne befolkningstæthed medfører, at der stort set kun vil være basis for, at de direkte ruter kører fra centerbyerne. Hvis landområder og små byer skulle betjenes forholdsvis finmasket bliver rejsetiden alt for lang på grund af omvejskørsel og ressourceforbruget for stort.

Betjeningen af de små byer og landdistrikterne baseres derfor på videreudvikling af teletaxasystemet, se figur 4. I dag er det først muligt at køre med teletaxa fra kl. 9, og det er for sent til uddannelsesbrug. Samtidig skal der udvikles knudepunkter med sikre korrespondancer mellem teletaxa og de direkte ruter.



Figur 4, teleområder i Assens

Der skal være fleksible muligheder for, at den uddannelsessøgende kan bestille kørsel for en periode, og kan afmelde i forbindelse med fx sygdom. IT-værktøjerne er udviklet og bruges i forskellige sammenhænge fx til kørsel med skoleelever, men har hidtil ikke været målrettet åben kørsel.

Som det fremgår af figur 4 er telekørsel på Fyn takstmæssigt en del af det samlede kollektive trafiktilbud, så hvis den uddannelsessøgende har hypercard er tilslutningsrejsen gratis.

1.4 Logistik, slut- og mødetider

En særlig udfordring bliver at få skemalægning og pauser til at passe med logistikken.

Til uddannelse	Køretid i min	Fra uddannelse	Køretid i min
Kold College		SDE, Risingsvej*	
SDE, Munkebjergvej 130	5	SDE, Petermindevej	5
SDE, Petermindevej	10	SDE, Munkebjergvej 130	10
SDE, Risingsvej*	5	Kold College	5
* måske gang fra Petermindevej		* måske gang fra Petermindevej	

Tabel 2, anslåede køretider mellem uddannelser

Som det fremgår af tabel 2 vil busserne om morgenen komme først til Kold College og ca. 20 minutter efter være ved slutmålet SDE Risingsvej – om eftermiddagen bliver flowet stik modsat.

Hvis de studerende skal opleve "at gå direkte" fra bus til klasseværelse, skal der være en tæt koordinering mellem skematilrettelæggelse og køreplan. Som det fremgår af tabel 3 er der ikke en umiddelbar sammenhæng mellem skemaer og logistik med de nuværende møde- og sluttider.

	Syddansk Erhvervsskole			Kold College	
	Risingsvej	Petersmindevej	Munkebjergvej	Landbrugsvej 55	Bjæmosevej 190
Mødetider	8.00	8.00 eller 8.10	8.10	8.10 og 8.20 (flest)	8.10
			10.10 (lille del)	10.20 (lille del)	
Sluttider	11.40 (fredag - flest)	11.30 (to-fr)	11.40 (fr)	13.40 og 13.50 (ma-fr) (fle	11.40
	13.40 (ma-to)	13.30 (ma og fr)	13.40 (ma-fr)	15.25 og 15.40	14.00
	14.45 (ma-to)	14.15 (ti og on)			15.45
	15.30 (ma-to, færrest)	15.20 og 15.30 (ma-to)	15.30 (ma-to)		

Tabel 3, møde- og sluttider oplyst af skolerne

En særlig skemamæssig udfordring opstår hvis der skal være 2 hjemkørsler fra uddannelsesstedet eller 2 kørsler til uddannelsesstedet. Den anslåede tid mellem Risingsvej og Assens er 60-65 min. Det vil sige, at hvis ruten skal betjenes med 1 bus vil der gå 2 timer og 10 minutter før bussen kan være tilbage og klar til afgang – ellers skal der bruges 2 busser.

1.5 Køreplanlægning i øvrigt

Den foreløbige projektid er at afprøve en forholdsvis fleksibel køreplanlægning, som den kendes fra elevbefordring. Det vil sige, at de studerende får en "transportgaranti" men at køreplantider samt bussens stopmønster tilpasses den aktuelle elevsammensætning.

4 Projektorganisering

Projektejer/projektledelse: FynBus

Partnere: Region Syddanmark
Assens Kommune
Syddansk Erhvervsskole
Kold College

5 Tidsplan

20. januar,	accept for finansiering
1. februar	ansøgning til Trafikstyrelsen
1. juni	færdigt koncept og køreplaner
15. juni	mobility management, uddannelsessøgende
medio august	uddannelsesstart

En udfordring for projektet er hvornår, der kan opnås tilsagn fra Trafikstyrelsen. I forbindelse med "grønne puljer" er konstateret sagsbehandlingstider på 3-4 måneder. Projektet kan så ikke igangsættes til uddannelsesstart.

6 Rapportering af projektet

Løbende til projektets partnere, ellers ved projektophør i 2015.

7 Ressourceoverslag

Tabel 4 viser overslag på udgifter til forsøget. Budgettet forudsætter støtte fra "Pulje til yderområder" på 50 %.

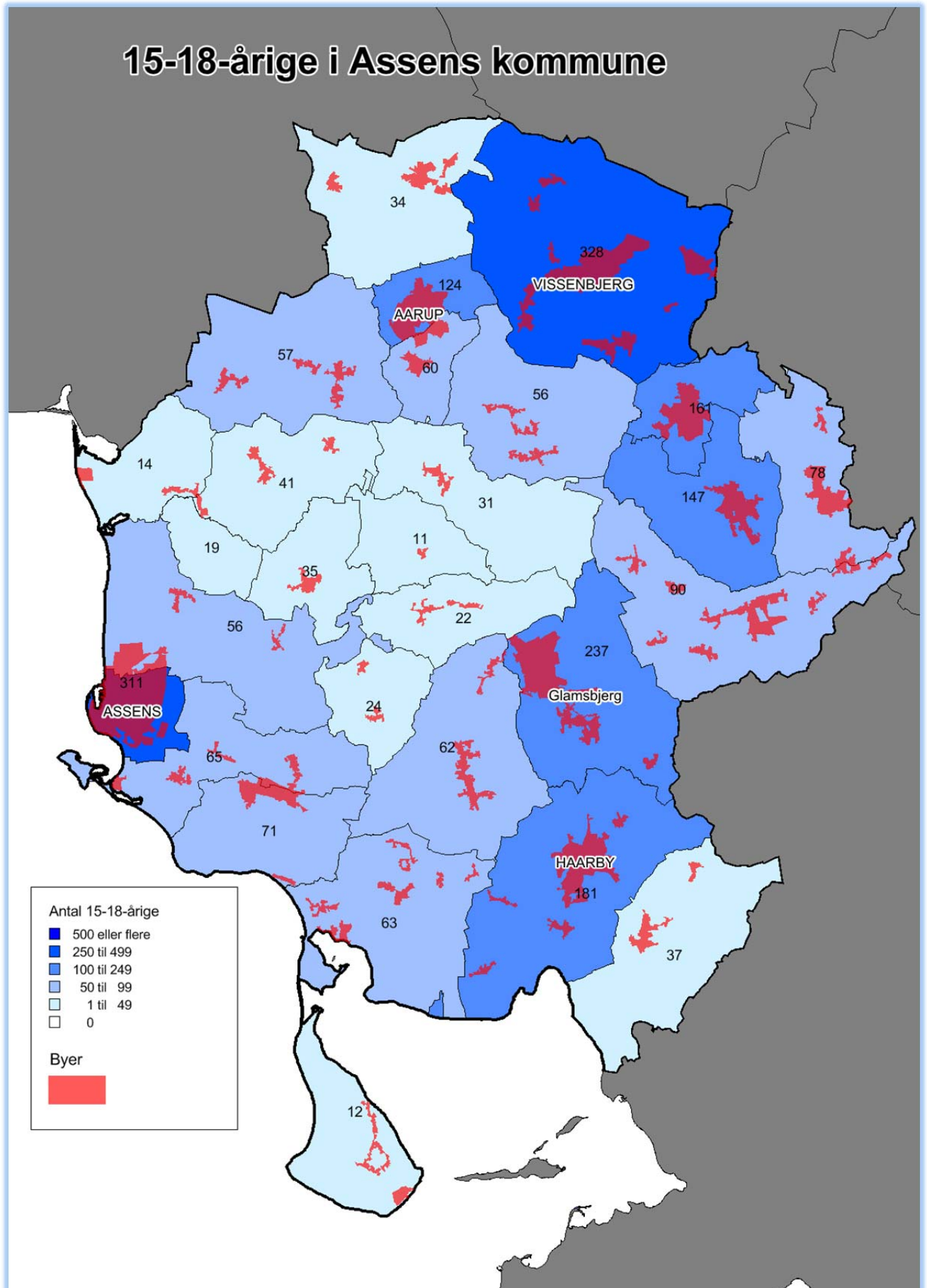
Desuden bemærkes:

- Udgifter til buskørsel bygger på tal fra rute 810, da der ikke er indgået aftale med entreprenør kan tallet variere
- Indtægter fra uddannelsessøgende bygger på "fulde busser", det vil sige ca. 50 pr. afgang
- Udgifter til teletaxa kan variere afhængigt af den konkrete sammensætning af hvor de uddannelsessøgende bor

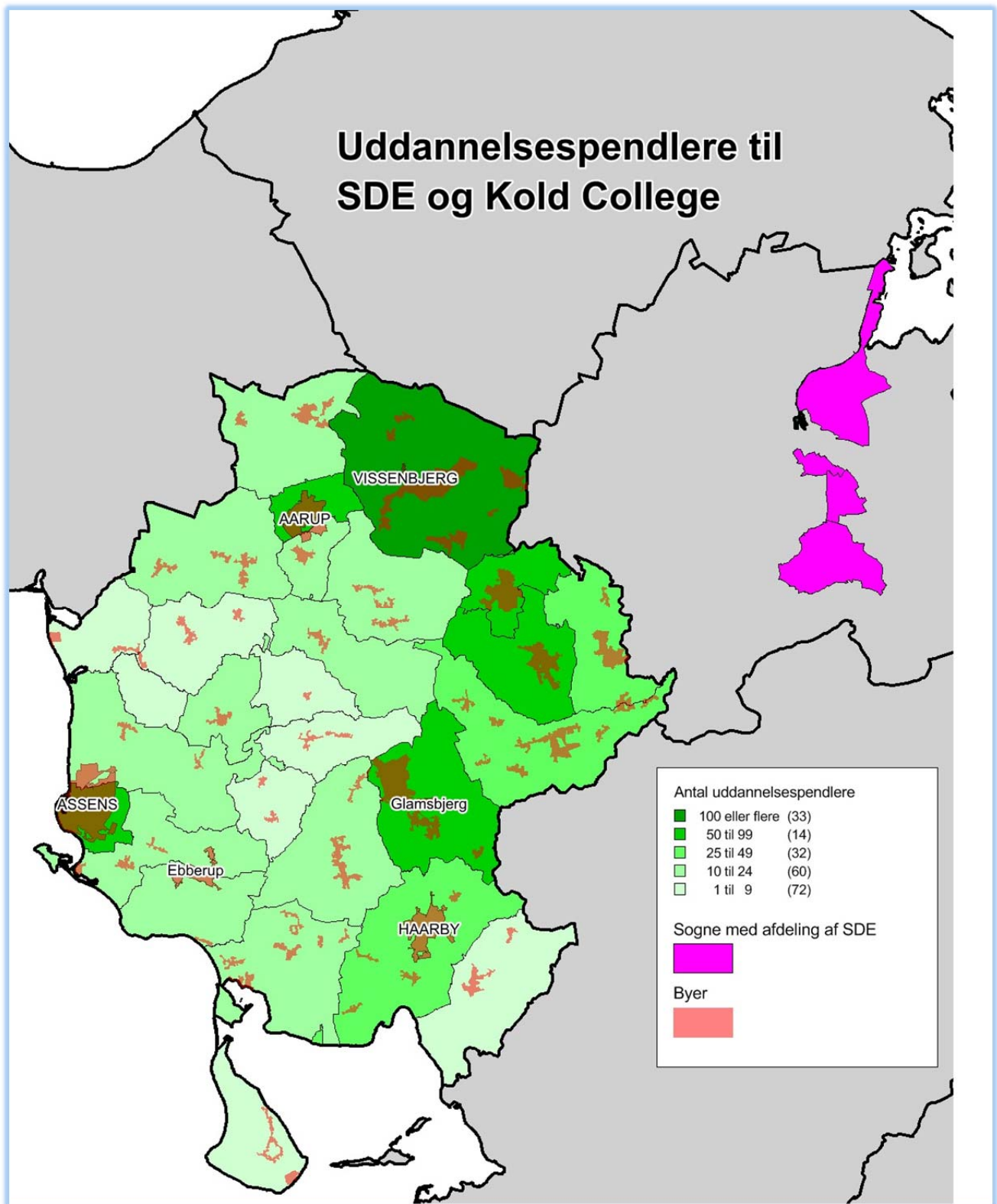
Busruter		Projektsum	Region Syddanmark	Assens kommune	Erhvervs- skoler	FynBus	Trafiksty- relsen
Udgifter:							
3 busruter, bus og variable udgifter		3.300.000					
Indtægter:							
150 kunder med 5 zoners hypercard:							
Egenbetaling (300 kr. pr. måned i 11 måneder)	495.000						
Uddannelsesstyrelsen (518 kr. pr. måned i 11 måneder)	854.700	1.349.700					
Årligt til drift af busruter		1.950.300	975.150				975.150
Teletaxa							
50 kunder dagligt (Assens gns. pris 50 kr. pr. tur)* * 50 % bor i centerbyer, 50 % i små byer eller landdistrikt prisen er anslået til 50 % af Assens nuværende gns. pris på grund af forventet samkørsel	750.000	750.000					
Årligt til drift af teletaxa		750.000		375.000			375.000
Internet i busser, foliering med mere - anslået		200.000			100.000		100.000
Mærkedføring		150.000			37.500	37.500	75.000
Evaluering, revision og rapporter		150.000				75.000	75.000
Samlede projektudgifter pr. år		3.200.300	975.150	375.000	137.500	112.500	1.600.150

Tabel 4, Budgetoverslag

8 Bilag 1



9 Bilag 2



Bilag 7.1

Styregruppen for Fynsprojektet
Kommunaldirektørforum Fyn
Rådhuset
Odense Kommune
Flakhaven
5000 Odense C

Direktion
ch@fynbus.dk
Telefon direkte: 6311 2201
Journalnummer: 201211-7798
. december 2012

Udkast

Det fynske samarbejde i FynBus og relationerne til Fynsprojektet.

FynBus' bestyrelse følger med interesse de fynske kommuners arbejde med at udvikle Fyns fremtid via Fynsprojektet. Bestyrelsen er helt enig med Fynsprojektet i, at en god infrastruktur - med såvel et godt vejnet som en god og stabil kollektiv trafik – er en væsentlig forudsætning for at skabe vækst.

Bestyrelsen er også helt enig i, at en god kollektiv trafikbetjening er en væsentlig faktor, når vi skal nå målsætningen om, at 95 % af vore unge skal tage en ungdomsuddannelse.

Derfor lægger FynBus også stor vægt på i det daglige arbejde, at være i tæt kontakt med ungdomsuddannelsesinstitutionerne, de fynske kommuner og regionen om at planlægge og koordinere den nødvendige trafikbetjening af de unge til og fra uddannelsesstederne.

Vi har igennem de senere år udviklet og udvidet dette samarbejde, således at FynBus i dag modtager adresserne på alle elever på de fynske ungdomsuddannelser, hvorved vi har fuldt overblik over transportbehovet. Samtidig er FynBus løbende i dialog med de pågældende institutioner om møde- og sluttidspunkter med henblik på at optimere køreplanlægningen.

Forud for hvert køreplansskift sendes køreplanerne i høring hos blandt andet ungdomsuddannelsesinstitutionerne med henblik på at korrigere for eventuelle uforudsete problemer. FynBus inddrager også brugergrupper i høringsfasen via FynBus' hjemmeside. Herudover er FynBus i dialog med især de unge om deres transportmæssige ønsker og problemer på Facebook.

I forhold til serviceniveauet – ruter og afgangsfrekvenser – er FynBus i løbende og tæt dialog med vore ejere, de 10 fynske kommuner og Region Syddanmark, som beslutter og finansierer FynBus' aktiviteter.

Fra januar 2013 vil der være direkte afgang fra dele af Fyn til nogle af ungdomsuddannelserne i Odense. Det vil forkorte rejsetiden og reducere belastningen af busterminalen på Odense Banegård Center.

På baggrund af ovenstående har bestyrelsen et ønske om, at få uddybet hvad der ligger bag nedenstående formulering i oplægget til Fynsprojektet:

Etablering af et samarbejde mellem uddannelsesinstitutionerne, kommunerne, regionen og det regionale trafikselskab om udvikling af en tilpasset og målrettet strategi for øget tilgængelighed til og fastholdelse i de fynske ungdomsuddannelser

I henhold til Lov om Trafikselskaber udarbejder FynBus hvert fjerde år en trafikplan:

§ 9. Trafikselskabet udarbejder med udgangspunkt i den statslige trafikplan mindst hvert fjerde år en plan for serviceniveauet for den offentlige servicetrafik, der varetages af trafikselskabet, jf. § 5.

Bestyrelsen opfatter Fynsprojektets ønske om en målrettet strategi for tilgængeligheden til de fynske uddannelsesinstitutioner som værende en naturlig og integreret del af trafikplanen. Udarbejdelsen af en ny trafikplan 2013 – 2016 for Fyn er påbegyndt, og vil fortsætte i tæt samarbejde med ejerkredsen.

Tilgængeligheden for elever til de fynske uddannelsesinstitutioner har naturligvis en meget høj prioritet i trafikplanen. Bestyrelsen er i tvivl, om ovenfor nævnte målsætning for Fynsprojektet, ”at etablere et samarbejde ... om udvikling af en tilpasset og målrettet strategi for øget tilgængelighed...”, er tænkt styret og initieret af et nyt Fynssekretariat. Da kommunerne er ejere af FynBus, og i øvrigt besidder en majoritet i den politiske ledelse forstår vi ikke helt, hvis der skulle være et ønske om at opbygge en parallelorganisation til etablering af et samarbejde med de samme aktører, som i forvejen er fuldt involveret i strategi, koordinering, planlægning og levering af transport til og fra de fynske ungdomsuddannelsesinstitutioner.

Skulle der i styregruppen være ønske eller behov for en uddybning af ovenstående, står vi meget gerne til rådighed. Skulle der være ønsker eller forslag til forbedringer i FynBus’ arbejde med trafikbetjeningen til og fra de nævnte institutioner, hører vi også gerne dette.

FynBus er at betragte som ejerkredsens fælles forvaltningsmæssige enhed, der betjener ejerkredsen med den faglige bistand, man har brug for inden for FynBus’ arbejdsområde. Skulle der være ønsker til FynBus om at gøre tingene anderledes eller at beskæftige sig med nye elementer indenfor vort felt, er vi selvfølgelig altid åbne for en dialog med de fynske kommuner.

Venlig hilsen

Torben Andersen
Formand